



PROTEZIONE CIVILE



*Norme di comportamento in caso di
emergenza*

La Protezione Civile mira a tutelare l'integrità fisica, i beni, gli insediamenti, gli animali e l'ambiente dai danni che possono derivare dalle calamità naturali o derivare dall'attività dell'uomo.

Per essere efficace, nel caso la situazione è molto grave deve essere coordinato da un'attività centrale, che in Italia è il Dipartimento di Protezione Civile che è composto da Enti (Vigili del Fuoco, Esercito, Croce Rossa Italiana, Soccorso Alpino), tante persone ognuna delle quali fa cose diverse ma molto utili.

La Protezione Civile è un servizio nazionale organizzato su 4 livelli:



1. SINDACO

prima autorità di Protezione Civile



**Città
metropolitana
di Milano**

2. CITTA' METROPOLITANA
supporto al Comune.

interviene in

3. PREFETTO



Uffici territoriali del Governo.

4. REGIONE



**Regione
Lombardia**

che interviene con tutto il potenziale di intervento di cui dispone.

PROTEZIONE CIVILE

Questa struttura per essere efficace e efficiente negli interventi, però ha bisogno principalmente di due condizioni:

Essere credibile.

Godere della fiducia dei cittadini.

Per conoscere meglio i temi bisogna prevedere dei capitoli fondamentali che sono:

Conoscere i rischi.

Sapersi informare.

Saper chiedere aiuto.

TERREMOTO



Il terremoto è un evento non prevedibile, per ridurre il rischio, bisogna seguire delle norme, dei comportamenti per organizzare un tempestivo soccorso alla popolazione.



*Cosa fare **durante** il terremoto:*

- *Mantieni la calma!*
- *Durante la scossa, se sei in casa, **NON** scappare fuori, perché durante la fuga potrebbero cadere vasi, tegole e altro materiale pesante.*
- *Trova un riparo sicuro: vicino a muro portante, sotto una porta, sotto una trave portante, sotto un tavolo, sotto il banco.*
- *Stai lontano da finestre, armadi, lampadari perché potrebbero caderti addosso.*
- *Se sei all'aperto con i tuoi genitori, nonni, allontanati da costruzioni e linee elettriche potrebbero caderti addosso*



*Cosa fare **dopo** il terremoto:*

- *Mi raccomando indossa sempre le scarpe!*
- *Raggiungi uno spazio aperto, lontano da alberi, edifici, segnali stradali, pali di energia elettrica*
- *Dirigiti nei punti di raccolta con i tuoi compagni e la tua maestra.*
- *Se sei al mare o al lago stai lontano dalla spiaggia e dai bordi del lago può verificarsi uno tsunami.*

FRANE



Con il termine frana viene indicato ogni percettibile movimento di materiale, prevalentemente rocce o terreni. Una frana può essere provocata da diversi processi, naturali e non, e si muove sotto l'azione della forza di gravità come se fosse una massa unica.

*Cosa fare se ti trovi **coinvolto** da una frana:*

Se ti trovi all'interno di un edificio:

- *Rimani dove sei! Non uscire di casa.*
- *Riparati sotto un tavolo, vicino ai muri portanti*
- *Allontanati da porte con vetri o finestre*
- *Non utilizzare l'ascensore*
- *Tieni un fischiello attaccato al*

collo.

- *Se sei in casa con i genitori, nonni, digli di chiudere il gas, togli la corrente*



frana

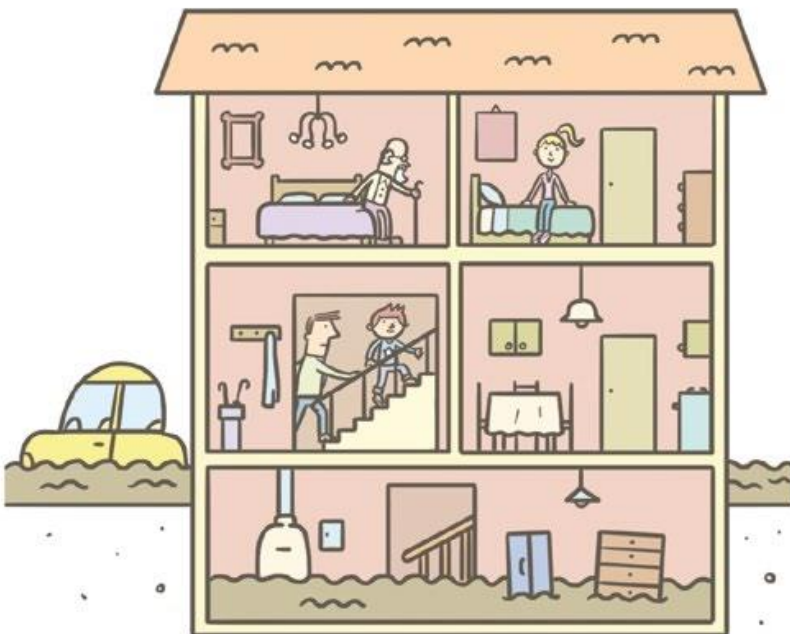
Se ti trovi all'aperto:

- *Allontanati dagli alberi, dagli edifici, dai lampioni e dalle linee elettriche e telefoniche.*
- *Non percorrere una strada dove è appena caduta una frana*
- *Non avventurarti sulla frana stessa*
- *Non entrare nelle abitazioni coinvolte dalla*

ALLUVIONE



L'alluvione è un allagamento causato dallo straripamento di fiumi, acque correnti e piogge torrenziali. Questo termine indica anche un evento atmosferico determinato da condizioni atmosferiche come piogge e temporali che durano per giorni o settimane.



Se sei **in casa**:

- Ricordati di portare con te i documenti personali e le medicine.
- Usa il telefono solo per necessità
- Se devi abbandonare casa:
 - Portati un fischietto
 - Una torcia elettrica
 - Un bastone per muoverti



- *Se non puoi abbandonare casa e l'acqua sale:*
 - *Sali ai piani superiori o sul tetto*
 - *Attendi l'arrivo dei soccorsi*



*Se sei **all'aperto**:*

- *Allontanati dalla zona allagata*
- *Non percorrere strade inondate e sottopassaggi*
- *Fai attenzione a dove cammini, potresti trovare:*
 - buche, tombini, voragini*

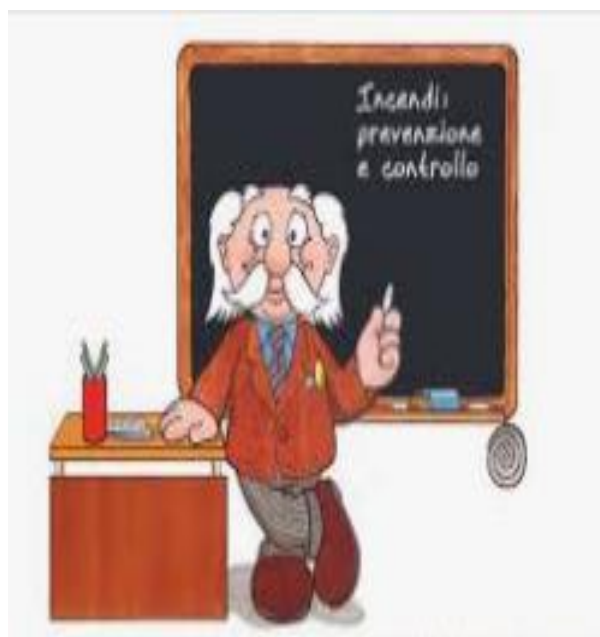
*Dopo l'alluvione: **NON** usare l'acqua finché non viene dichiarata nuovamente potabile e non consumare alimenti esposti all'inondazione potrebbero essere contaminati, non accendere luci può avvenire un corto circuito, di ai tuoi genitori di disinfettare e pulire le superfici esposte.*



INCENDI BOSCHIVI



Un incendio boschivo è un fuoco che tende ad espandersi su foreste, cespugli, edifici, terreni coltivati o incolti e pascoli. Un incendio boschivo è un fuoco che si estende provocando danni alla vegetazione e agli esseri umani.



incendi.

Come evitare un incendio:

- Non gettare mozziconi di sigaretta o fiammiferi ancora accesi*
- È proibito e pericoloso accendere un fuoco nel bosco*
- Non abbandonare rifiuti nei boschi e nelle discariche abusive*
- Non bruciare, le stoppe, la paglia o altri residui agricoli senza le dovute misure di sicurezza- le fiamme incustodite possono provocare*



finestre con panni bagnati.

Quanto l'incendio è in corso:

- *Se avvisti un incendio chiama subito il numero 1515.*
- *Cerca una via di fuga sicura, una strada un corso d'acqua, non fermarti in luoghi dove soffia il vento*
- *Cerca un posto dove non c'è vegetazione incendiabile e stenditi a terra*
- *Se sei in spiaggia entra in mare*
- *Se sei in macchina, chiudi bene i finestrini e la ventilazione. Cerca di farti notare usa fari e clacson.*
- *Se sei in casa, toppa porte e*

RISCHI INDUSTRIALI



I rischi industriali si possono verificare a seguito di un incidente presso un'azienda e sono: un incendio, un'esplosione, una nube tossica e arrecare danni non solo all'ambiente, ma anche alle persone.



In caso di incidente industriale:

- *In caso del diffondersi nell'aria di sostanze tossiche, chiudi e sigilla porte e finestre e serrature.*
- *Tieniti informato con radio e la tv*
- *Attenzione alle informazioni date dalle Autorità attraverso impianti megafonici e altri mezzi per eventuali segnali*



All'aria aperta:

- *Allontanati*
- *Non fumare*
- *Per respirare, tieni un fazzoletto sul naso e sulla bocca*
- *Avverti più gente possibile*
- *Rifugiati al chiuso.*

CRISI IDRICA



È una situazione di emergenza idrica e si verifica quando la richiesta di acqua da parte del cittadino è superiore alla disponibilità.



Cosa fare per risparmiare acqua:

- *Chiudi sempre l'acqua quando ti lavi i denti, le mani.*
- *W la doccia! Abbasso il bagno!*
- *Chiudete bene tutti i rubinetti di casa, controllate che non sgocciolino.*



Uso dell'acqua durante una crisi idrica:

- *Usa l'acqua solo per scopi essenziali*
- *Fai una scorta minima di acqua per il bagno e la cucina*
- *Prima di bere l'acqua del rubinetto controlla l'odore e il colore*
- *Chiudi bene il rubinetto quando manca l'acqua per evitare sprechi*

BLACKOUT



È un'interruzione delle forniture di energia elettrica. Può essere locale cioè se riguarda una porzione ristretta del territorio, o comunale, regionale o addirittura nazionale.



Come comportarsi durante il Blackout:

- *Tieni sempre a portata di mano una torcia elettrica*
- *Non utilizzare candele, o lampade a gas*
- *Evita di aprire frigoriferi o congelatori*
- *Se sei per strada, stai sul marciapiede.*
- *Non salire sugli ascensori*
- *Se rimani bloccato, evita di uscire a tutti i costi dall'ascensore.*
- *Usa il telefono solo per le emergenze*
- *Al ritorno della corrente, non riattivare tutti insieme gli apparecchi elettrici di*

casa.

INCENDI DOMESTICI



PREVENIRE:

- *Non fumare a letto*
- *Non lasciare incustodite pentole sui fornelli accesi*
- *Non lasciare sigarette accese in giro per casa*
- *Non tenere liquidi infiammabili vicino a fonti di calore*



Come intervenire:

- *Se prende fuoco una pentola, basterà appoggiarci sopra un coperchio o un panno di cotone in modo da soffocare le fiamme.*
- *Se i vestiti prendono fuoco, bisogna cercare di spogliarsi o cercare di soffocare le fiamme, rotolarsi per terra, coprirsi con una coperta.*
- *Se prende fuoco un apparecchio elettrico, prima di spegnerlo staccare la corrente.*

ATTENZIONE: NON UTILIZZARE L'ACQUA PER SPEGNERE UN INCENDIO DI ORIGINE ELETTRICA: POTRESTI PRENDERE LA SCOSSA. L'ACQUA NON SI DEVE NEMMENO USARE PER SPEGNERE INCENDI CHE INTERESSANO PETROLIO, OLIO, BENZINA ... PERCHE' QUESTE SOSTANZE GALLEGGIANO SULL'ACQUA E POSSONO DIFFONDERE L'INCENDIO IN ALTRI LUOGHI.



Come comportarsi durante un incendio domestico:

- *Se possibile cerca di uscire*
 - *Se il fumo entra nella stanza, filtra l'aria attraverso un panno bagnato messo su naso e bocca e sdraiati sul pavimento.*
 - *Se abiti in un condominio non devi mai usare l'ascensore.*
 - *Se stai male chiama subito il 118.*
 - *Prenditi cura delle persone anziane e di quelle non autosufficienti*
 - *Prima di rientrare a casa, chiedi ai Vigili del Fuoco*
- *I prodotti alimentari che sono venuti a contatto con il calore o fumo da incendio non sono più commestibili.*

ONDATE DI CALORE



Si verificano quando in estate le temperature sono molto elevate per più giorni consecutivi.

Sole caldissimo, afa, assenza di ventilazione... sono condizioni dannose per la salute.



Cosa fare durante un'ondata di caldo:

- *Evita di uscire di casa dalle ore 12.00 alle ore 18.00*
 - *Fai docce con acqua fredda per ridurre la temperatura corporea*
 - *Tieni le finestre socchiuse con le persiane, veneziane o anche con le tende.*
 - *Bevi molta acqua, anche se non hai sete.*
- *Indossa vestiti leggeri*

VIABILITA'



In Italia, merci e passeggeri viaggiano prevalentemente su strada. È buona regola che gli utenti della strada provvedano a informarsi circa le condizioni atmosferiche o, a quelle della strada e del traffico prima di intraprendere un viaggio.



In caso di avverse condizioni metereologiche:

- *Il codice della strada è un insieme di norme che hanno per obiettivo la tua sicurezza, indicano i comportamenti che devi tenere per viaggiare sicuri.*

- *Con forti piogge, nevicata, nebbia, la visibilità può peggiorare, fino a diventare pessima, ricordati di andare piano.*
- *Informati preventivamente sulle condizioni meteo, sulla situazione del traffico.*
- *Se non necessario rimanda la partenza fino al miglioramento della situazione critica.*
- *Verifica di aver montato gomme da neve nel periodo invernale o di avere a bordo le catene.*
- *Procurati i numeri utili per la richiesta di informazioni e di soccorso.*

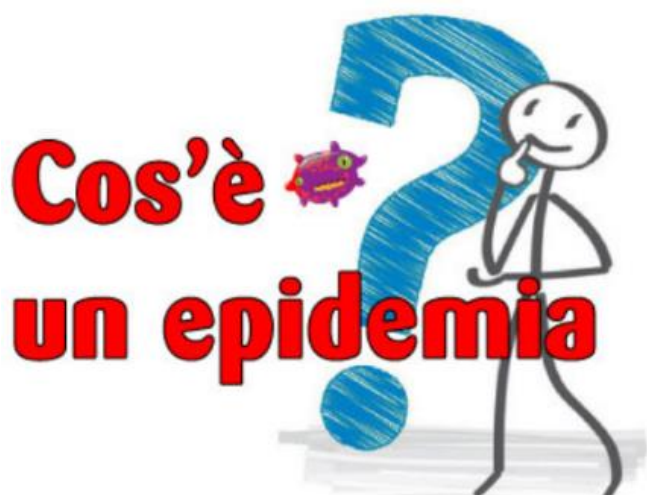
EPIDEMIA- PANDEMIA INFLUENZALE



L'influenza è una malattia respiratoria acuta, causata dal virus dell'influenza. I sintomi possono essere lievi o gravi. I più comuni sono:

- Febbre
- Mal di gola
- Naso che cola
- Dolori ai muscoli e alle articolazioni
- Mal di testa
- Tosse
- Malesere generale

Cos'è un'epidemia



È una malattia infettiva che colpisce molte persone rapidamente e contemporaneamente.

CORONAVIRUS – COVID 19



Il Coronavirus, conosciuto anche come COVID-19, è un nuovo virus, di origine asiatica, che può causare sintomi quali: febbre, tosse secca, spossatezza, perdita dell'olfatto o del gusto, difficoltà nella respirazione, mal di gola, dolori al petto, perdita della parola o del movimento.

Al momento non si è ancora trovato una cura per questa malattia, ma tutti gli

scienziati del mondo stanno lavorando per trovare il vaccino.

Regole per aiutare ad interrompere la catena di trasmissione del virus:



1. **LAVATI SPESSO LE MANI!** Specialmente quanto torni a casa dopo essere stato fuori. Sfregale bene con il sapone e sciacquale accuratamente per almeno 60 secondi.
2. Evita di stare a contatto ravvicinato con persone stai almeno ad 1 metro di distanza.
3. Non toccarti naso, bocca e occhi con le mani sporche.
4. Quando starnutisci fallo dentro al fazzoletto o all'interno dell'avambraccio.
5. Butta i fazzoletti usati negli appositi contenitori.
6. Usa la mascherina sempre!
7. Pulire le superfici con prodotti disinfettanti.
8. Gli animali da compagnia non diffondono il virus.

SAPER CHIEDERE AIUTO



È il numero unico per Vigili del Fuoco, Carabinieri, Polizia ed emergenze sanitarie.

PRIMA DI TELEFONARE PREPARATI A RISPONDERE RAPIDAMENTE ALLA DOMANDA:

DOVE È L'EMERGENZA

SE SEI IN APPARTAMENTO INDICA:

VIA, N. CIVICO, SCRITTA SUL CAMPANELLO, SCALA O PIANO

SE SEI IN STRADA:

LOCALIZZA LA VIA/N.CIVICO, O L'ANGOLO FRA DUE STRADE, O L'INSEGNA DI UN NEGOZIO O DI UN EDIFICIO PARTICOLARE.

SE STAI GUIDANDO:

LOCALIZZA UNA STAZIONE DI SERVIZIO O IL CARTELLO INDICATIVO DEI CAVALCAVIA

MANTIENI LA CALMA SEGUI ATTENTAMENTE LE ISTRUZIONI CHE TI VENGONO DETTE E RACCONTA QUELLO CHE VEDI.

SE HAI UNO SMATPHONE SCARICA QUESTA APP SARAI LOCALIZZATO IN MODO PRECISO E VELOCE DAI SOCCORRITORI

"WHERE ARE U